

Le meilleur du RWANDA et de l'OUGANDA en 14 jours

Parcs Nationaux RWANDAIS : AKAGERA puis Parc des VOLCANS, Lac Kivu

Parcs Nationaux OUGANDAIS : MGAHINGA, QUEEN ELISABETH et du Lac MBURO

Votre interlocuteur sur ce voyage : Eric, biologiste ayant terminé son cursus au Rwanda en 1990 et établi avec ma femme Ougandaise à Entebbe depuis 2016

Le RWANDA: situé sur la crête Zaïre-Nil, ce pays de 26,340 km² grand comme la Belgique, bénéficie de terres fertiles et d'un climat idéal, l'altitude de ses collines ondulant à perte de vue compensant agréablement la proximité de l'Equateur. Ses savanes et ses forêts primaires, au fil du Rift Occidental, avec le lac Kivu-2700km² et les volcans qui font frontière avec le Congo voisin offrent un panel d'écosystèmes unique. **La grande faune africaine** traditionnelle avec les Big Five au Parc National de l'**Akagera**: éléphants, hippopotames, girafes, crocodiles, buffles, lions, léopards, hyènes et de nombreuses antilopes... aux côtés de cette faune classique, nous recherchons des animaux spécifiques au Rwanda, qui héberge 13 espèces de primates, avec notamment le gorille de montagne, le chimpanzé de Schweinfurth, les divers cercopithèques, **singes dorés** et colobes ; ainsi que de nombreux oiseaux chamarrés comme la grue couronnée, les touracos de Ross et géant, le jabiru, des perruches, calaos et rolliers à foison. **J'y terminais un Master en « Biologie & écotourisme » en 1990 !**

La rivière Akagera, qui fait frontière avec la Tanzanie à l'est et se jette dans le Lac Victoria au nord, offre le premier réseau de méandres et de marais du Nil au **Parc National Akagera**. Si on considère sa source méridionale et sa longueur totale de 6670 km, l'origine véritable du Nil est bien la rivière Nyabarongo - ou « Nil rouge » - issue des montagnes du sud du pays, à la frontière entre Rwanda et Burundi. Une visite à Gisenyi s'impose au bord du **Lac Kivu**, grand lac d'eau douce de la vallée du Rift situé à 1460 mètres d'altitude. Ses berges déchiquetées et ses myriades d'îlots invitent à la baignade dans ses eaux cristallines qui s'échappent par la rivière Ruzizi vers le Lac Tanganyika, plus au sud.

Perle luxuriante méconnue de l'Afrique Orientale, l'**OUGANDA** demeure un monde de mystères aux sources du Nil. Jadis, les Grecs de l'antiquité mentionnaient déjà l'existence de cette contrée sauvage des **Monts de la Lune**, par-delà le Soudan : «une terre de volcans inaccessibles couverte d'immenses forêts vierges aux lacs étincelants». Pourtant il fallut attendre le XIXème siècle pour que des explorateurs européens, à la recherche des **sources du Nil**, s'intéressent à ce pays méconnu. Bien moins fréquenté que ses voisins, le Kenya et la Tanzanie, l'Ouganda, paradis pour les ornithologues, offre une **variété de paysages et d'écosystèmes** époustouflante: de belles savanes ouvertes et de majestueuses forêts primaires, de nombreux marais et lacs s'égrenant au fil du Rift que dominant le Massif du **Ruwenzori (5109 mètres d'altitude)** et tout au sud les volcans **Virunga (4127 mètres)**, que nous proposons en trek. Et en Ouganda, riche de sa grande faune africaine, représentée entre autres espèces par les fameux **Big Five** -lion, léopard, buffle, éléphant et rhinocéros-, le complément exceptionnel d'un safari classique est la rencontre avec nos proches cousins que sont les **chimpanzés** et les imposants **gorilles de montagne** (1m70 pour plus de 240kg !). **J'y réside depuis 2016 et nous y dirigeons VUMBURA VOYAGES avec ma femme Rwando-Ougandaise, Diana, guide de safaris et trekkeuse jusqu'en Himalaya !**

A côté de ses trésors naturalistes, l'Ouganda multiculturel est riche de 35 différentes ethnies, d'origines **Bantoue, Nilote et Pygmée**. Introduits de longue date dans ces **communautés originelles**, nous vous proposons aussi de participer à diverses rencontres, repas à la ferme, visites de villages & marchés locaux, danses et chants, fêtes traditionnelles chez nos amis des ethnies Karamojong, Tepeth, Acholi, Tooro, Twa...



Nos expéditions proposent les principales réserves de l'Ouganda au fil du Rift Occidental ; pour des approches intimistes de la faune et l'avifaune en forêt comme en savane, nous **privilegions les safaris à pied et en bateau** privatif et discret. **Notre credo : « être au bon moment au bon endroit, et avec les meilleurs guides & rangers locaux »**. Avant tout guides de terrain, nous adaptons nos itinéraires et nos activités au fur et à mesure de l'évolution que nous ressentons, saison après saison... depuis 1990, date de la recherche d'Eric effectuée entre Rwanda et Tanzanie sur la contribution économique du tourisme aux espaces protégés (Parcs Nationaux des Virunga, Serengeti, N'gorongoro...). Nous privilegions aussi les lodges **au plus proche de la faune, en fonction de la saison et des principaux centres d'intérêt de nos visiteurs** (grands troupeaux près des points d'eau, félins et hyènes, oiseaux...).

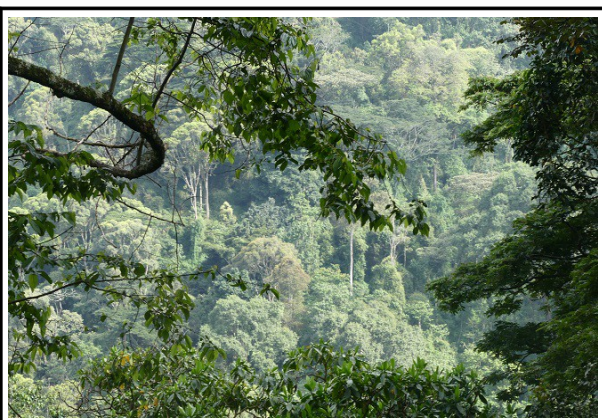
Pour optimiser nos rencontres « **gorilles & chimpanzés** » et autres primates, nous savons orienter les excursions & orienter le choix de nos rangers et spécialistes sur leur terrain (profond dans la forêt, présence de bébés, etc.). Pour vivre des moments rares lors de ces journées chargées en émotions, car nous serons tout juste admis le temps d'une visite dans leurs sanctuaires forestiers, certainement tolérés en raison d'un lien de parenté troublant... pour optimiser une expérience inoubliable à leurs côtés ! Sans oublier l'**avifaune remarquable de 1060 espèces** : somptueuses grues couronnées, moult touracos bruyants, rolliers et calaos, guépriers, perroquets et perruches chamarrés, 56 différents rapaces...

L'Ouganda protège bien ses grands primates, dont ses **chimpanzés** dits d'Afrique Orientale (5000 individus avec 7 sites de visite possibles) et ses **gorilles de montagne** représentant la moitié de leur population mondiale dans la forêt profonde de Bwindi et à flanc des volcans Virunga ; une variété de gorilles que l'on ne trouve qu'en Ouganda (470 individus - comptage 2018), au Rwanda (250) et au Congo (350). Depuis 1990, grâce aux efforts de conservation générant les recettes du tourisme, on assiste à une augmentation de la population de cette espèce extraordinaire, passée de quelque 400 à 1100 individus en 2018. Et leur rendre visite constitue une expérience unique qui justifie amplement à l'Ouganda sa réputation « churchillienne » de **Perle de l'Afrique** !

Organisation ici pour les cameramen d'Hugo Clément du tournage à Bwindi en 2021 « **Sur le front des espèces protégées : objectif gorilles de montagne** » avec choix préalable de ses figurants rangers, vétérinaires, sur quels groupes de gorilles tourner dans les meilleures conditions...



Tournage « gorilles de montagne » à Bwindi



Bwindi signifie « impénétrable » en Luchiga

Pour le visionner : <https://vimeo.com/manage/videos/564172575/od9d319fb7>

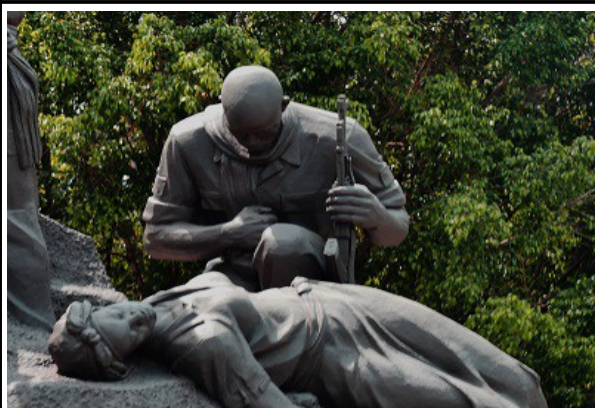
Les espèces emblématiques de nos parcours :

- **Singes divers et primates courants** : gorille de montagne et chimpanzé est-africain, cercocèbe, colobe Guéréza et Angolais, colobe rouge ougandais, cercopithèques ascagne et de L'Hoest, babouin olive, singe rouge...
- **Mammifères spécifiques** : cobe ougandais, guib harnaché, ourébi, girafe de Rothschild, hilochère, à côté des classiques lion, léopard, hyène, serval, cobe de Fassa, impala, éléphant, buffle, zèbre des plaines, éland du Cap...
- **Oiseaux remarquables** : jabiru, cigognes, aigrettes et hérons variés, pélicans, divers calaos et turacos (géant, de Lady Ross, à queue barrée...), guêpiers divers, nombreux martins-pêcheurs et martins-chasseurs (géant, pie, malachite, pygmée, du Sénégal, à tête grise...), de nombreux souimangas (commun, écarlate, bronze...) et guêpiers, veuves et gobe-mouches, 53 différents rapaces (dont aigle martial, huppard, gymnogène, pygargue vocifère et balbuzard pêcheur,...), perruches, rolliers, apalis, etc.

VOTRE ITINERAIRE AU FIL DES JOURS

Jour 1, arrivée à Kigali : accueil par votre guide à KIGALI International Airport, altitude 1560 mètres. Transfert de 20 minutes vers votre hôtel*** réservé en B&B (a priori le célèbre hôtel des Mille Collines***, oasis de calme chargée d'histoire au cœur de la capitale ...). Ou bien le City Urban Blue**(*) ou encore le 4Points by SHERATON****...

Jour 2, visite de KIGALI > Parc National AKAGERA : découverte historique émouvante de la capitale, la Maison Kandt, le Parlement et son exposition, l'émouvant « Genocide Memorial Center » abritant plus de 250,000 victimes, un marché coloré. **Déjeuner** et transfert routier de 3h00 plein est vers l'**AKAGERA**. Ce splendide Parc National créé en 1934 et situé à l'est du pays, couvre 1122 km² de savanes et de forêts étagées de 1300 à 1700 mètres d'altitude. **Objectif Big Five !**



Avril à juin 1994 : estimation 800.000 morts



Objectif Big Five au Parc National Akagera

On y recense nombre d'espèces animalières, notamment les Big Five (rhinocéros, lion, buffle du Cap, éléphant et léopard), ainsi que des girafes, des zèbres, hippopotames, crocodiles, des antilopes rouannes, des cobes, des reduncas, des impalas, des topis, des ourébis, des sitatungas... installation à l'Akagera Safari Camp dominant le Parc.

Jour 3, Parc National AKAGERA, secteur centre-nord : journée de safari consacrée aux espèces emblématiques de la grande faune africaine, jusqu'aux Plaines de Kilala.



Les marais du « Nil-Kagera »



« Bush picnic » au milieu de la faune...

Après un pique-nique au beau milieu de la faune - indifférente ! - installation au Karengé Bush Camp ou à l'Akagera Safari Lodge en fin de journée, selon la saison.

Jour 4, Parc National AKAGERA, secteur sud: nouvelle journée 4x4 consacrée au seul grand parc de savane du pays, cette fois en empruntant le réseau de pistes du sud ; **une croisière-safari de 2h00+ sera organisée sur le Lac Ihema** (90 km², altitude 1300 m nombreux hippopotames, crocodiles et oiseaux d'eau...) ; le réseau de lacs et de marais de la rivière Akagera (futur Nil) fait frontière avec la Tanzanie. Même Lodge.



En avant pour l'aquafaune et les oiseaux du Nil



... dominé par les vertes collines Mutumba

Jour 5, Akagera > Musanze et les volcans VIRUNGA : safari matinal, brunch au lodge puis transfert **plein ouest vers le Parc National des Volcans** (3 heures de route pour Kigali puis 2h30 pour Musanze). Le Rwanda a en effet hérité de la partie méridionale du tout premier Parc National africain, le Parc National des Virunga créé au Congo voisin en 1925 sous l'appellation Parc National Albert ! Ses attractions majeures : des paysages à couper le souffle de volcans couverts de forêts denses et culminant à 4507 mètres (le Karisimbi où j'ai pris la neige juste sous le sommet!...) ; les gorilles de montagne immortalisés par la primatologue américaine Dian Fossey et **les singes dorés**. Installation au Mountain Gorilla View Lodge*** au pied même des volcans!

Jour 6, Les singes dorés des VIRUNGA > Lac Kivu sud - Kibuye: 8:00, excursion en matinée intitulée « **golden monkeys tracking** », cercopithèques au pelage doré (*préférable en saisons sèches, soit juin>septembre et décembre>février*). Briefing, puis vous partez en randonnée avec votre ranger dans le but de passer 1 heure au contact d'une troupe de singes dorés, que l'on atteint généralement après 1 à 3 heures de marche au niveau de l'étage afro-alpin des bambous dont ils sont friands ! Ce sont d'étonnantes cercopithèques grégaires et endémiques des forêts d'altitude du Rift Occidental, se caractérisant par leur fourrure orange vif et leur comportement hyper-actif ! ***Ou bien 6 heures à pied en aller/retour au camp et au cimetière où reposent Dian Fossey et de nombreux gorilles (sans supplément de prix), ou encore la formule 1heure avec les « Gorilles de montagne du Parc National des Volcans » pour 1500 dollarsUS par personne (l'option Gorilla Tracking restant aussi possible en Ouganda à 800 USD le jour 9 de ce programme).***



Cercopithèque arboricole, il descend aussi...



au sol s'empiffrer de pousses de bambous !!

Après déjeuner au lodge, intéressante visite de l'Ellen DeGeneres Campus associé au «Dian Fossey Gorilla Fund » : annoncé en 2018 à l'occasion du 60ème anniversaire d'Ellen DeGeneres, animatrice de télévision américaine, financé par de multiples donateurs pour fournir une infrastructure moderne aux chercheurs & scientifiques, tout en sensibilisant les publics à la préservation de la biodiversité. Perpétuant l'héritage de Dian Fossey, inauguré en 2022, il comprend des laboratoires de recherche, une bibliothèque scientifique, des salles d'expositions interactives et des sentiers éducatifs, un café et une boutique. Il s'est aussi donné pour mission de travailler avec les communautés riveraines du Parc National pour les impliquer dans la conservation et la protection des volcans et de leurs emblématiques gorilles.

Après une heure de route scénique*** vers le Lac Kivu, installation au bord du lac, au Kivu Serena ou au Hill View Hotel.

Jour 7, Gisenyi, navigation sur le Kivu-nord : en bateau privé couvert, découverte insolite de la frontière Congolaise, d'une plate-forme d'extraction de méthane, d'un petit port de pêche et de sources chaudes d'origine volcanique (2h00 de navigation).



Par delà le lac, plein ouest, le mystérieux Congo

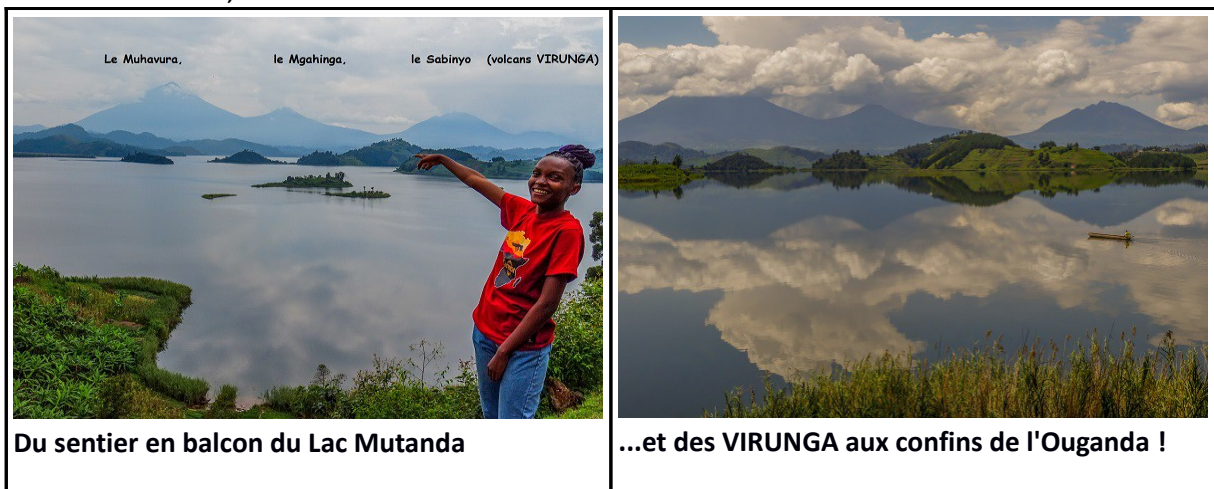
Nombreuses activités possibles ici, à la carte sur place : baignade et activités nautiques dont kayak, pêche ou balades en bateau y compris au coucher de soleil, visites de plantations de café, de thé ou de bananes, randonnée à pied ou en vélo tout

terrain sur le sentier « douanier côtier » du Congo Nile trail (220 km de sentiers aménagés en balcon sur la rive Rwandaise du lac Kivu).

Jour 8, Gisenyi > Kisoro en OUGANDA : départ plein nord pour Kisoro, via le passage de frontière de Cyanika (97 km - compter 3h00 avec les formalités frontalières). Installation à la base des volcans Virunga, cette fois versant nord : en lodge**(*) dominant le Lac Mulehe, ou en hotel*** (piscine, hammam et sauna !).

Balade à Kisoro, petite préfecture agréable (15,000 habitants - **marché paysan typique**) du pays des Bafumbiras, apparentés à leurs voisins Rwandais, vivant de l'autre côté des 3 volcans frontaliers du Rwanda. Possibilité d'observation insolite de centaines de superbes **chauve-souris du type « roussette dorée frugivore »** !

Jour 9, Lac Mutanda à pied et en bateau – KISORO : 20 minutes de piste pour une balade matinale à pied, facile et modulable avec un guide local ornithologue en balcon dominant le sublime Lac Mutanda ; chemin faisant, scènes de la vie quotidienne Mufumbira et observation d'oiseaux du bocage (gobe-mouches, souimangas, pies-grièches, faucons, autours et buse augure...) ainsi que des marais en contrebas (ibis, grues couronnées royales, aigrettes et hérons...). **Traversée du lac en bateau, avec observations** de nombreux oiseaux d'eau, possibles loutres à cou tacheté. Nous accostons rive-sud pour y pique-niquer dans **une guinguette de bord du lac** : rive sud, où nous retrouve notre véhicule. Retour à Kisoro.



« Sanctuaire de gibier » depuis 1930, les 3 volcans du **Parc National Mgahinga** furent déclarés zone de protection intégrale pour le Gorille de Montagne en 1991. Immortalisé par Dian Fossey (« Gorilles dans la brume » avec Sigourney Weaver), il est le prolongement du Parc National Rwandais des Volcans et Congolais des Virunga.

Les VIRUNGA : il s'agit de huit volcans quasi-alignés et étagés entre 3058 et 4507 m d'altitude : 3 d'entre eux étant au Congo (**Nyiragongo-3470mètres,ACTIF, Mikeno-4437m. ETEINT & Nyamuragira-3058m.ACTIF**) ; 2 au sud, au Rwanda (**Karisimbi – 4507m. DORMANT et Visoke-3711m. ACTIF**) et 3 en Ouganda (**Mgahinga-3474m. DORMANT, Sabinyo-3669m. ETEINT et Muhavura-4127m. DORMANT**). Je recommande le tripple fontier **Sabinyo à la journée & le Muhavura** sur 1,5 jour.

OU BIEN au lieu de cette excursion à pied et en bateau : OPTION Gorilles de montagne du Parc National Mgahinga : après un trajet sur piste de 45 mn, puis un «briefing sécurité» délivré par vos rangers, vous vous engagez à flanc de volcan pour retrouver **un groupe de gorilles de montagne «acclimatés à l'homme»** : avec d'autres participants sous la conduite de rangers. En effet chaque groupe familial de gorilles autorise 8 visiteurs maximum par jour en mode « **Gorilla Tracking: coût 800 dollarsUS par personne, autorisant une heure à leur contact** ».

Au terme d'une randonnée d'1 à 3 heures, vous entrez donc en contact avec le groupe de gorilles « Nyakagezi ». Observation silencieuse de nos cousins végétariens et pacifiques. **Pique-nique en forêt et retour au lodge** après cette demi-journée mémorable au contact de nos proches cousins.



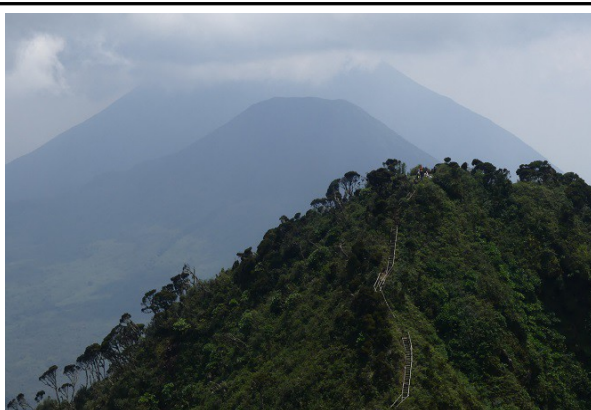
Détente en famille...



Le dos argenté Mark en mode « le penseur »...

2ème OPTION possible pour les passionnés de primates: l'expérience « Gorilla Habituation: coût 1500 dollarsUS par personne offrant 4 heures au contact du seul groupe au monde l'autorisant à Bwindi-sud joignable depuis Kisoro », avec un maximum ici de 4 participants au lieu de 8 (ajouter alors 1500 US\$ par permis).

3ème OPTION pour trekkeurs cette fois : l'ascension à la journée et en aller-retour du volcan « triple frontières » Sabinyo (3665 mètres d'altitude): « Sanctuaire de gibier » depuis 1930, le Parc National Mgahinga fut déclaré zone de protection intégrale pour le gorille de Montagne en 1991.



Vue du spectaculaire sentier aménagé en crêtes



Et Diana au sommet « tripple frontier » Sabinyo

Il est le prolongement du Parc des volcans Virunga du Congo et du Rwanda voisins, immortalisé par Dian Fossey (« Gorilles dans la brume » avec Sigourney Weaver). En compagnie de rangers, départ matinal à 8h00 depuis une altitude 2250 m (après 45 mn de piste). Nous découvrons les étages de végétation afro-alpine : forêt primaire, bambous, puis landes à bruyères arborescentes, enfin lobélies et séneçons géants, immortelles... retour vers 17h00.

4ème OPTION* pour les trekkers amateurs de 4000 mètres :** l'ascension sur 1,5 jour avec nuit en refuge sous le sommet du volcan **Muhavura-4127 mètres d'altitude**. La vue plein ouest depuis ce sommet porte sur cinq autres volcans des Virunga : 2 Ougandais, 2 Rwandais et 1 Congolais. C'est juste exceptionnel ! (nous consulter)



Vues du sentier aménagé



... et du Muhavura vu depuis le Sabinyo



La vue sur les VIRUNGA depuis le refuge sous le sommet

Depuis le refuge à 3900 mètres d'altitude



A l'aube, les VIRUNGA du sommet Muhavura

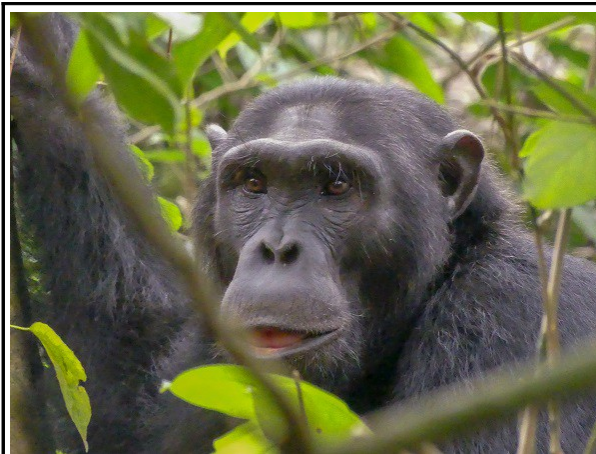
Ascension du volcan MUHAVURA* :** transfert sur piste de 50 minutes jusqu'à la base même du volcan, c'est en compagnie de rangers, porteurs et cook que nous nous engageons sur le sentier forestier vers 9h00, depuis l'altitude de 2300 m. Nous découvrons en nous élevant lentement les incroyables étages de végétation afro-alpine : forêt primaire, zone des bambous, puis landes à bruyères arborescentes, enfin lobélies et séneçons géants, immortelles... au terme de 5 à 6 heures de

progression sur sentier étroit puis escaliers aménagés, nous atteignons notre refuge d'altitude (3900 mètres), juste **sous le sommet du volcan Muhavura**.

Page 10 sur 16

La vue exceptionnelle se dévoilant à nous plein ouest depuis le sommet porte sur cinq autres volcans des Virunga : 2 ougandais, 2 rwandais et 1 congolais (descente le lendemain matin après un lever de soleil mémorable).

Jour 10, Kisoro > Bushenyi & les chimpanzés de la forêt de KALINZU > QUEEN: départ pour le nord par la spectaculaire route montagneuse franchissant un col à 2400 mètres et traversant la Réserve Forestière d'Echuya (200 km, compter 4h00). Objectif la réserve forestière de Kalinzu située à 30km de Bushenyi. Adjacente à la grande forêt de Maramagambo de Queen Elisabeth, cette belle forêt pluviale étagée entre 1000 et 1800 mètres d'altitude, couvre une superficie de 150 km² et contient **quelque 300 chimpanzés, dont un groupe 50 unités « habitués aux humains »**.



Chimpanzé de l'Afrique de l'EST



en approche discrète à quelques mètres

Offrant 414 espèces d'arbres, on y observe aussi d'autres primates comme le singe bleu, le babouin olive, le cercopithèque ascagne et le colobe noir et blanc ainsi que 380 espèces d'oiseaux et 262 de papillons. **Session chimpanzés en après-midi**, à partir de 14h00. Au sortir de cette excursion forestière, poursuite 1h30 de route vers le Parc National Queen Elisabeth et le Bush Lodge** ou le Buffalo Safari Lodge***.

Le fameux **Parc National de Queen Elisabeth** (superficie 1978 km²) : cette réserve du Rift englobe les lacs George et Édouard, reliés par le canal naturel de Kazinga (37 km de long), offre des paysages variés de volcans éteints - avec ou sans lacs de cratère -, de marais et de savanes ouvertes ponctuées d'euphorbes candélabres géantes.

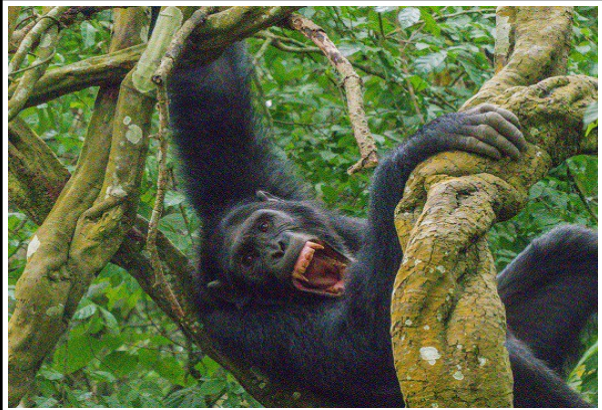
Jour 11, Parc National Queen Elisabeth: safari matinal en 4x4 à Queen Elisabeth. Déjeuner au lodge puis rendez-vous à 14:00 pour une **nouvelle session chimpanzés dans la superbe gorge de Kyambura**. En effet, les chimpanzés sont d'humeur très variable, restent des animaux mobiles et mieux vaut programmer deux excursions à leur rencontre afin de garantir a minima UNE bonne session...

Page 10 sur 16



excursion chimpanzés dans la superbe gorge de Kyambura

Un canyon créé à la faveur d'une faille



Une expérience bruyante !...

30mn de véhicule pour rejoindre le départ de cette **randonnée « chimpanzee tracking »** offrant une heure à leur contact au fond de la gorge de la Kyambura, superbe canyon forestier de 11 km de long et 120 mètres de profondeur, une oasis de forêt primaire en contrebas des savanes de Queen Elisabeth NP, hébergeant de nombreux primates et oiseaux chamarrés (colobes guéréza, touracos, rapaces...). Au sortir de la gorge, trajet de 30 minutes pour déjeuner au lodge.



Exemple d'étape confortable pour un safari***



Eléphants et hylochères : la faune à domicile !

OPTION : décider d'un départ après dîner, vers 19h30, pour découvrir la faune nocturne -porc-épics, chouettes, engoulevents, genettes, oryctéropes, antilopes et buffles actifs, car hyènes, lions et léopards en chasse...- lors d'un safari nocturne de 2-3h00 avec ranger et « lampe-projecteur » (compter alors 50 dollarsUS par personne).

Jour 12, Parc National Queen Elisabeth: safari 4x4 matinal à travers les Kasenyi Plains à la recherche des félins & des hyènes, éléphants, hippopotames, cobes ougandais... Pause possible « café – toilettes – curious shops » dominant le joli cratère de Bunyampaka en exploitation saline. **Retour au lodge pour y déjeuner.**

Autres OPTIONS possibles ce matin :

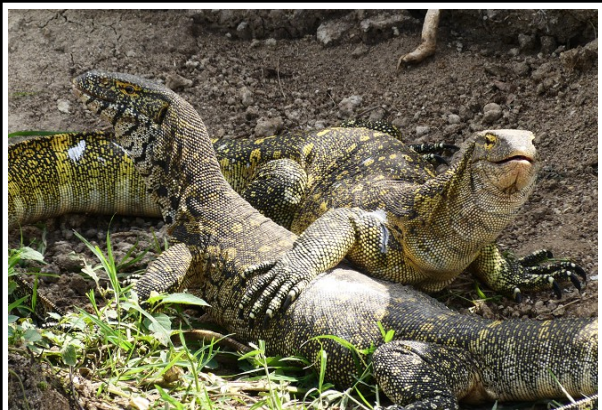
soit une participation matinale avec ranger spécialiste au « programme Big cats - lions & léopards » en mode lions' tracking (+220 dollarsUS par personne).

soit une matinée à pied sur le secteur de Mweya au « programme mangoustes rayées » (+30 dollarsUS par personne) ; pour 1 à 3 heures d'observation privilégiée de cette mangouste pesant jusqu'à 1,5 kg et vivant en groupes familiaux de 20 unités en moyenne, vorace et étonnamment active. Vous aborderez avec votre ranger les aspects de leur biologie, leurs comportements...

Après déjeuner au lodge, **safari en bateau privé de 2h30 sur le Chenal Kazinga tout proche** : chenal naturel où viennent se désaltérer buffles, antilopes, hilochères et éléphants. Ce sera aussi l'occasion d'observer depuis notre bateau discret et privé (guide local à bord), outre les nombreux hippopotames, buffles et crocodiles, varans du Nil, moult hérons, aigrettes, aigles pêcheurs, etc. Retour au lodge tout proche du chenal.



Martin pêcheur malachite, très courant ici



Le varan du Nil, excellent nageur et prédateur

Jour 13, Queen Elisabeth > Parc National du Lac Mburo: éventuel dernier safari 4x4 à travers les Kasenye Plains à la recherche des félins & des hyènes...

ou départ direct pour Mbarara ; arrêt déjeuner dans un restaurant à Igongo (buffet quotidien) ; **visite de l'Igongo Cultural Center**, intéressant musée de tradition Ankore. Poursuite et installation au Rwakobo Rock Lodge (compter 4h00 de route effective de Queen à Mburo). **Premier safari à Mburo** en fin d'après-midi (au choix en véhicule, ou à pied, voire en VTT alors avec surcoûts). Ici aussi :

***OPTION** : décider d'un départ après dîner, vers 19h30, pour découvrir la faune nocturne -porc-épics, chouettes, engoulevents, genettes, oryctéropes, antilopes et buffles actifs, car hyènes, lions et léopards en chasse...- lors d'un safari nocturne de 2-3h00 avec ranger et « lampe-projecteur » (compter alors 50 dollarsUS par personne).*

Possibilité de rentrer depuis Queen sur Kigali pour en décoller le soir même...

Jour 14, Lake Mburo National Park > Entebbe : safari matinal en 4x4, ou encore avec ranger à pied, voire en VTT. Sensations garanties au contact rapproché de la faune ! 10h30, départ pour 5h00 de route asphaltée pour Entebbe, avec **arrêt & déjeuner à l'équateur**. Visite d'Entebbe par nos soins si vol tardif (Jardin Botanique, Reptile Center, UWEC...). **Transfert à l'aéroport / fin de nos services.**



Une approche en douceur de la savane à pied



ou encore en VTT !

Option : en lieu et place du safari matinal à Mburo, **une dernière excursion possible à 14h00 en bateau au marais de Mabamba** pour y observer entre autres 260 espèces d'oiseaux **le fameux Bec en Sabot**, récemment confirmé comme « pélécaniforme » (autres oiseaux : l'oie pygmée, le petit jacana, le vautour palmiste, la grue couronnée, divers martins-pêcheurs, hérons, aigrettes, rapaces...). 2 heures sur les chenaux au coeur des papyrus géants. Le véhicule vous attend de l'autre côté, à Entebbe, où vous déposera le bateau. L'aéroport étant alors à 20 mn de route...



Approche à la perche, sans moteur



À quelques mètres de notre pirogue discrète !

NIVEAU ACCESSIBLE À TOUS : à la portée des voyageurs qui aiment la découverte active. Pour les excursions primates en forêt -terrain hors sentiers, voire accidenté, des porteurs peuvent être engagés pour votre sac (compter 20 dollarsUS / jour). Ce qui vous permet de rester frais et dispos pour assurer vos photos !... et permet aussi de rétribuer une personne et sa famille.

Avec quels véhicules partirez-vous en expédition? soit en Toyota 4x4 PRADO à toit ouvrant avec une excellente garde au sol et vision panoramique à 2,50m du sol, spacieux & confortable pour les longs trajets (idéal pour 1-2-3 personnes)



Intérieurs soignés, confort et silence à bord



Le Prado, véhicule idéal pour 2-3 personnes en safari
Ici à Murchison Falls au bord du Nil



avec Diana, English speaking guide

La meilleure pour repérer les félins !



Ici à Kidepo Valley en TOYOTA 1+5 sièges



TOYOTAS Land cruisers rallongés 1+7 sièges



Adaptés jusqu'à 6 passagers en « siège-vitre »

soit en TOYOTA Land Cruiser à toit ouvrant, 5 ou 7 sièges + chauffeur, idéal pour les groupes de 3 à 6 participants. **OPTION moins onéreuse**, mais moins panoramique et moins confortable en Minivan TOYOTA 4x4, nous consulter...

PRIX & INFORMATIONS COMPLÉMENTAIRES

sur la base de 2 participants, en chambre double OU twin : xxx dollarsUS par personne, en fonction des hébergements retenus

sur la base de 3 participants, en chambre double OU twin : xxx dollarsUS par personne, et supplément chambre individuelle de 940 dollarsUS pour le-la 3ème participant(e)

sur la base de 4 participants, en chambre double OU twin : xxx dollarsUS par personne, sur la base de 5 participants, en chambre double OU twin : xxx dollarsUS par personne, et supplément chambre individuelle de 940 dollarsUS pour le-la 5ème participant(e)

sur la base de 6 participants, en chambre double OU twin : xxx dollarsUS par personne,

CES PRIX COMPRENNENT :

- Les transferts tels que décrits dans le programme ci-dessus
- L'hébergement en pension complète **EN LODGES & HOTELS***(*)** excepté les repas non mentionnés ou « à vos frais ». Pendant certaines excursions et safaris, on privilégiera l'option pique-nique
- Les excursions avec nos guides & experts locaux, ainsi que toutes les taxes d'entrées dans les parcs nationaux et réserves diverses de ce programme
- L'eau minérale est fournie en bouteilles de 1,5 litre.

CES PRIX NE COMPRENNENT PAS :

- Les vols internationaux réservés par vos soins & vos visas à acheter online ou tout simplement en arrivant à Kigali Airport pour les citoyens français: un visa « East Africa - 100 US\$ » valable 90 jours pour les deux pays, démarche auprès des autorités rwandaises
- Tout ce qui n'est pas mentionné dans « le prix comprend »
- Les boissons payantes, les "extra" personnels et les pourboires (à votre discrétion)
- Les assurances personnelles de voyage : frais de recherche, santé, assistance médicale, rapatriement, interruption, annulation de voyage, etc.
- les pourboires à votre discrétion et bien sûr selon votre appréciation en fin de séjour ou de visites sur le terrain. Les usages en Afrique de l'Est sont : **20 à 25 dollars US par journée de safari** reçus par votre guide, à collecter par le groupe. Aux rangers & guides locaux qui vous emmènent sur leur terrain : **chacun reçoit 5 à 10 dollarsUS pour chaque excursion guidée**. Aux personnels des lodges et hôtels : **une somme à votre convenance** que vous remettez dans la « tipping box » de l'hébergement, etc.
MERCI POUR EUX & leurs familles.

Notez qu'il est impératif de bien sécuriser-réserver à l'avance tous permis primates par le virement d'un 1^{er} acompte, en raison des quotas pour ces excursions limitées chaque jour.

FORMALITÉS & SANTE : passeport valable 6 mois après la date de retour de votre voyage, avec votre visa approuvé et votre carnet de vaccination international « fièvre jaune ». Suggestion : photocopiez vos papiers ou numérisez-les dans votre messagerie (avec vos contrats d'assurance, carte de groupe sanguin). *Une visite à son médecin est conseillée pour faire le point sur les vaccinations ordinaires et un éventuel traitement antipaludéen. De même un bilan dentaire est toujours opportun. Merci de nous signaler toute condition physique et/ou médicale connue pouvant nécessiter une adaptation du voyage (allergie, régime alimentaire particulier, traitement...).*

DEVISES : SVP vous munir **d'euros** ou de dollarsUS, alors postérieurs à 2017, ni raturés ni tamponnés, et de votre carte de crédit (nombreux distributeurs). La monnaie est le franc Rwandais (RWF au cours évolutif, 1 euro = 1700 RWF au 11/02/2026), puis le Shilling Ougandais (UGX au cours évolutif, 1 euro = 4000 UGX au 11/02/2026).



Le «Magical board » aux Chutes Murchison !



En avant avec notre meilleur pisteur animalier

Pour votre sécurité et la qualité de vos prestations, vous serez pris en charge en toute transparence et conformité par notre Agence Réceptive de Tourisme MAGICAL SAFARIS Ltd, immatriculée No 1000693 selon la réglementation en vigueur au registre ougandais des agences de voyages UTB. Notre licence vous garantit la qualité de nos prestations professionnelles, les assurances spécifiques et le contrôle régulier de nos véhicules ainsi que leur remplacement éventuel en cas de défaillance.

Quelques références: fixeurs pour les cameramen de "Rendez-vous en terre inconnue" (Kenya, Tanzanie), "Sur le front des espèces protégées" avec Hugo Clément (Ouganda), "Connaissance du Monde" en Ouganda...

et opérateurs de safaris & treks pour de nombreux opérateurs de tourisme
Retrouvez-nous « Sur le front des espèces protégées » avec Hugo Clément à Bwindi : <https://vimeo.com/manage/videos/564172575/0d9d319fb7>

